

1060

BOLETIN DE PROGRAMACION MENSUAL No. 10

SEP
RADIO
EDUCACION
DICIEMBRE 1979





FRESCOS FLORENTINOS DEL RENACIMIENTO

siglos XIII al XVII

Los murales originales de grandes maestros:
GIOTTO, FRA ANGELICO, DELLA FRANCESCA,
UCCELLO, DEL CASTAGNO, GOZZOLI, DEL SARTO,
ARETINO, entre otros

Colecciones: Galería Degli Uffizi,
Museos, Claustros y Oratorios de
Florencia y la Región Toscana



INSTITUTO NACIONAL DE BELLAS ARTES
FONDO NACIONAL PARA ACTIVIDADES SOCIALES
CONSEJO REGIONAL DE LA TOSCANA



apuntes... la radio revolucionaria

Ly Van Sau, periodista y combatiente de la resistencia vietnamita, exdirector de emisoras de radio clandestinas durante la lucha de liberación, y actual director de la Televisión Central de Hanoi, fue entrevistado por la periodista uruguaya Beatriz Bissio. A continuación reproducimos un fragmento de su charla.

"... sin entrar en el pasado histórico, Vietnam tuvo que luchar durante más de 35 años contra el imperialismo. Se trata de una lucha larga en la que todo el pueblo participó y que tiene aspectos políticos, militares y económicos... y ustedes saben que en una lucha, los medios de comunicación son muy importantes... En mi opinión (el más importante fue) la radio y después la prensa. La radio vietnamita se creó el 7 de agosto, sobre la base de una pequeña estación emisora de los franceses, en Hanoi... cubría sólo una limitada zona de Indochina. Cuando los franceses volvieron a invadir Vietnam... tuvimos que "mudarnos" a la selva, a la región que se conoce como el Viet Bac. (Ahí) fundamos una radio que se llamó La Voz de Vietnam... A través de ella el pueblo conocía la situación, escuchaba las orientaciones revolucionarias. No era sólo un órgano de información sino de educación, de orientación, de dirección".

"En los primeros años había una emisión de dos horas en la madrugada. Teníamos que hacerlo muy temprano, para adelantarnos a los bombardeos. Después, tuvimos una emisión de 7:00 a 9:00 de la mañana, donde se leían las noticias palabra por palabra... Se buscaba que en todos los lugares donde hubiera un receptor de radio se recogieran las noticias y, a su vez, la gente las hiciera circular. Esta emisora era escuchada clandestinamente en todo el

país... Tuvimos también una transmisión breve al mediodía y luego en las tardes otra, de tres a cuatro horas".

"Poco a poco ampliamos esa red y, con equipo tomado a los franceses, logramos fundar otras estaciones en el sur y en el centro del país. La más conocida era La Voz de la Llanura de los Juncos, que transmitía desde una gran llanura al suroeste de Saigón, que es una zona muy pantanosa. Fue allí donde establecimos nuestra radio sobre barcos que se movían por canales. Eran equipos ligeros pero podían ser captados incluso en Saigón... En el centro de Vietnam instalamos otra emisora, esta vez no sobre barcos sino sobre elefantes... La Voz del Sur. Los elefantes cargaban la emisora. Se movían en la zona selvática. Eran muy eficaces: no necesitábamos gasolina para ellos, ni piezas de repuesto y trabajaron tan bien que después de la guerra los dos elefantes fueron condecorados con la Orden de la Resistencia..."

"Gracias a esta cadena logramos cubrir el país con una red de emisoras. Pero por sí misma una radio no puede llegar a todo el pueblo. Hay que organizar cada ciudad, cada aldea, cada poblado, a toda la gente que recoge noticias, para que editen boletines en mimeógrafos".

"Así fueron creados en las ciudades los 'nucleos de escuchas' de la radio. Era una labor peligrosa. Nuestra radio generalmente tenía interferencias, y de ser sorprendido asistiendo a nuestras emisiones clandestinas podía costarle a uno la cabeza".

"Pero aún así nuestras emisiones eran captadas en todo el país. De ahí que en algunas regiones naciera la consigna: "Hacer la revolución escuchando la radio".

1060

Portada y Fotos Interiores: Marta Merkin

Boletín mensual de programación de Radio Educación.
Editado por el Departamento de Publicaciones de la Subdirección Editorial de Radio Educación. Oficinas generales: Angel Urraza 622, Col. del Valle. Z.P. 12. Tel.: 559-80-75. 1060 se distribuye gratuitamente.

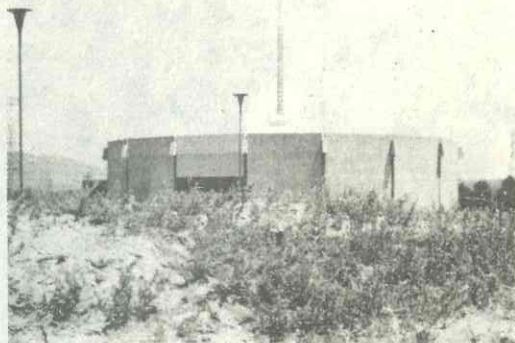
una planta, unos arbolitos y un transmisor

En esta época en que los medios de comunicación masiva cada día cobran mayor importancia, la radio no podía quedarse atrás, y ahora **Radio Educación** se encuentra al día en avances tecnológicos, al adquirir un nuevo transmisor con capacidad para cincuenta mil vatios de potencia, con el cual se encuentra a la altura técnica de las mejores radiodifusoras del país.

La adquisición de este nuevo transmisor es una historia vieja que data de 5 ó 6 años atrás, y nace de la necesidad de contar con otro transmisor auxiliar que reuniera las mismas características del que se utiliza habitualmente en la frecuencia de **Radio Educación**. El que hasta la fecha se había venido empleando tiene una capacidad de mil vatios de potencia, lo que prácticamente reduce al mínimo las transmisiones en caso de emergencia, reparación o limpieza del equipo.

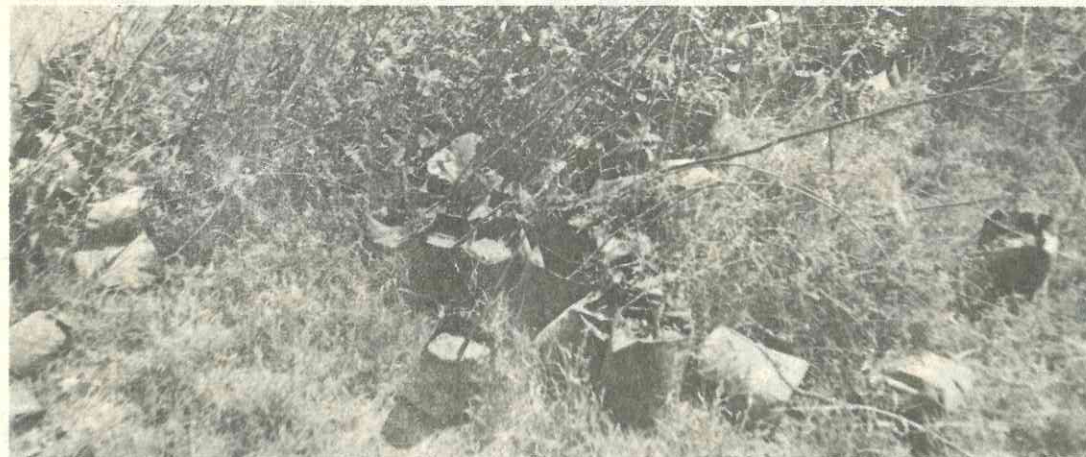
El nuevo transmisor en **Radio Educación** permitirá una mejor continuidad en la señal de esta emisora, y logrará además, que la programación siempre esté presente entre nuestro auditorio sin interrupciones.

Sin embargo, en **Radio Educación** aún falta mucho por hacer. La Secretaría de Comunicaciones y Transportes ha asignado desde hace tiempo una fre-



cuencia a esta emisora que le permite transmitir permanentemente en cincuenta mil vatios de potencia radial. Hasta el momento ésto no se ha podido llevar a cabo por falta de un sistema direccional, es decir, contar con dos antenas transmisoras, que protegerán nuestra señal para que no salga del país y viole los convenios internacionales establecidos con otros países americanos que transmiten en la misma frecuencia de 1060 Kilohertz. Por tal motivo y por el momento, nuestro auditorio nos capta en una frecuencia de veinte mil vatios de potencia en 1060 Kilohertz en Amplitud Modulada y en 6185 Kilohertz en la banda de Onda Corta.

En nuestra planta, además del transmisor, hay otras novedades: ella está enclavada en el corazón de la colonia Ejército de Oriente, en la delegación Iztapalapa, y por su extensión, y su cercanía a uno de los tiraderos más importantes de la capital, el de Santa Cruz Meyehualco, es en sí un sitio carente de zonas arboladas y por tanto, con apariencia de paraje desolado.

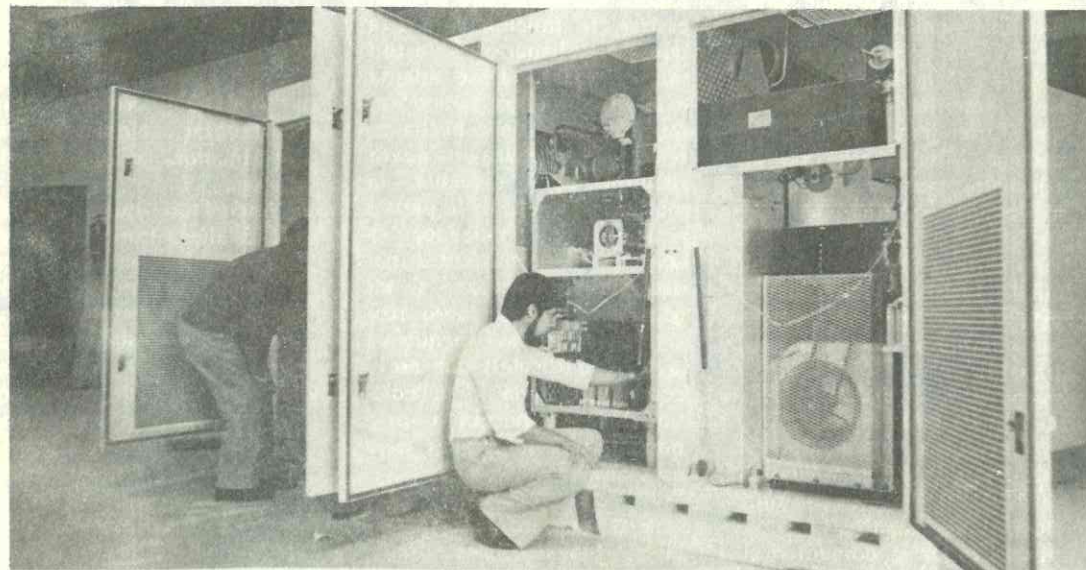


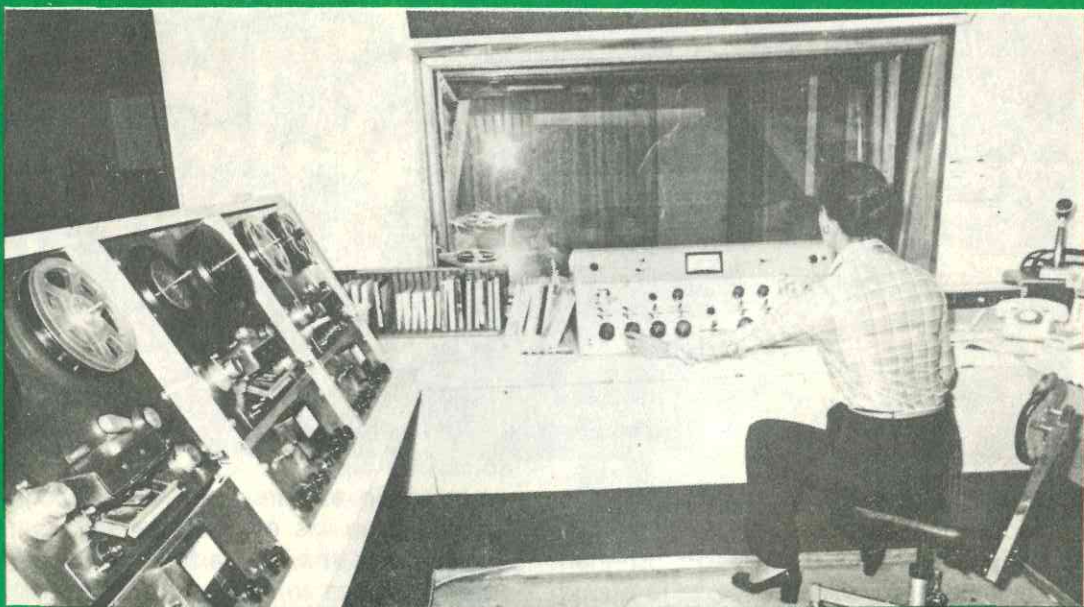
Ante esto, **Radio Educación**, en colaboración con el Departamento del Distrito Federal, ha iniciado un plan reforestador en los terrenos de la planta de transmisión para cambiar su aspecto.

Sin embargo, estos arbolitos no debían ser plantados indiscriminadamente, dado que la antena cuenta con una red radial subterránea, que no debe ser afectada, por lo que éstos fueron plantados

respetando esa área. Además, se cuidó mucho que las especies de árboles no crecieran demasiado alto y que con el tiempo afectaran las transmisiones.

Aunque hasta la fecha no se ha concluido la reforestación, dicho aspecto ha cambiado notablemente, por lo que una planta, unos arbolitos y un nuevo transmisor darán nueva vida a **Radio Educación**.





musicalización de un programa radiofónico

El armado musical de un programa es de vital importancia. La música cumple una función significativa en la emisión, le imprime clima y carácter. Comenta, habla, sugiere, describe, suscita imágenes. Si el realizador no se encarga directamente de la selección musical, debe al menos intervenir activamente en ella. La elección de las inserciones musicales no debe quedar librada al sólo criterio del técnico; hay que orientarlo, guiarlo, supervisar su trabajo.

Con bastante anticipación, el realizador, habiendo ya estudiado el guión y sus requerimientos en materia musical, debe reunirse con el musicalizador y comentar el

libreto con él, indicarle el carácter de cada uno de los fondos musicales que va a necesitar, la función expresiva que deben llenar y el estilo musical que más se adapta a la obra. Luego, cuando el musicalizador tiene hecha su selección, se realiza una nueva reunión para escuchar la música escogida. Si le parece acertada, el realizador la aprueba; si la encuentra inadecuada, la rechaza; si en general está bien pero hay algunas "cortinas" (pequeños acordes musicales) que no le convencen, pide a su colaborador que busque y proponga otras soluciones para esos pasajes.

Este proceso implica que la musicalización debe prepa-

rarse con bastante antelación, para que haya tiempo de corregirla si en una primera instancia no ha sido bien lograda. Si se deja para el último momento, ya sobre la hora de grabar, habrá que aceptar cualquier música, por incolora o inadecuada que sea.

Hacer un buen armado musical lleva horas. El musicalizador tras estudiar bien el guión, se encierra en la cabina de audición y tiene que escuchar muchos discos y cintas hasta encontrar los que le parezcan adecuados para musicalizar ese guión determinado, y luego, dentro de los temas apartados, seleccionar los pasajes, las frases musicales más indicadas para el momento de la acción.

villancicos navideños de México



Diciembre siempre ha significado alegría. Las casas de antaño eran adornadas con banderolas, cadenas y guirnalda de papeles de china de colores, de papeles dorados y plateados; y los patios, puertas y ventanas iluminados con farolillos que daban un ambiente acogedor y festivo a la temporada navideña.

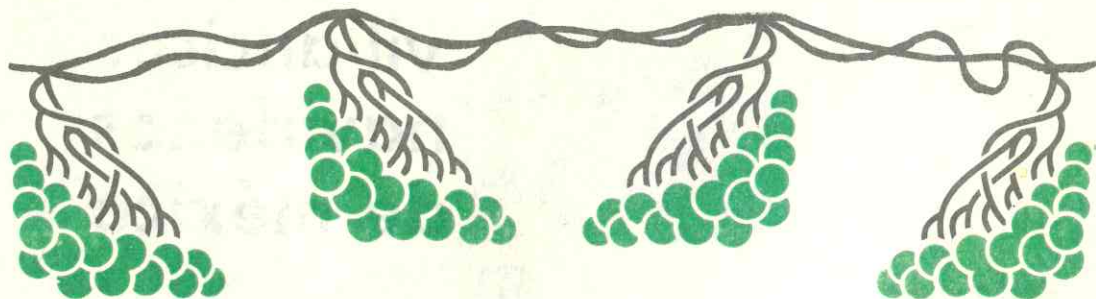
Con las llamadas "misas de aguinaldo" surgió la costumbre de celebrar las "posadas", convertidas en fiestas hogareñas.

Inseparables de las posadas, los cantos navideños complementan la tradición. Su origen más remoto se encuentra en algunos rituales indígenas, que luego de la Conquista fueron sustituidos por rituales cristianos.

Las posadas constituyen nueve celebraciones en fechas consecutivas a partir del 16 de diciembre, en las que se representan los nueve meses de gestación de Jesús. Servían, en tiempos pasados, para expresar la devoción religiosa y para el convivio y regocijo de familiares y amigos.

Las celebraciones concluían el 24 de diciembre de cada año. Sus orígenes, tal como ahora se les conoce, se le atribuyen a los frailes del convento de San Agustín de Acolman, quienes mediante diferentes cantos pretendieron convertir al cristianismo a los indígenas. Los escasos resultados logrados motivaron al fraile Diego de Soria, superior del Convento, a buscar nuevas formas. Finalmente, consiguió una Bula del Papa Sixto V, donde autoriza la realización de las "misas de aguinaldo", de donde surgen las posadas.





La tradicional piñata, ideada para atraer a los nativos, significaba el demonio. El que armado con un palo y los ojos vendados, intentaba romperla, representaba la fe ciega.

En un principio estas celebraciones tuvieron lugar en el interior de los templos, luego pasaron a las haciendas y rancherías, casi todas con capillas particulares para la asistencia de "la peonada"; luego se ejecutaron en casa de los ricos, y posteriormente en todas las casas de la vecindad, ante un altar erigido sobre una mesa.

Una vez reunidos los invitados a la posada, en determinado momento se arrodillaban y persignaban; entonces los cantores entonaban un himno y daba principio la letanía en honor a la Virgen, cantado por todos, organizados en procesión.

Delante iban los niños, luego los jóvenes, seguidos por las personas de edad; después los portadores de las andas en las que cargaban a los Santos Peregrinos y, si los había, los músicos.

En primer lugar se entonaban las letanías popularizadas, rezos y alabanzas en honor de los Santos Peregrinos, todo ello obra de los músicos, organistas y cantores de las iglesias; vienen luego las peticiones de dulces y juguetes, cantos casi todos con melodías de muñeira gallega, y enseguida cantos animadores del juego de romper la piñata. Rota ésta se grita, se salta o se baila formalmente, pero ya no inter-

viene la música tradicional.

En iguales condiciones es utilizada en las pastorelas y coloquios la música tradicional española. Muchos cantos conservan sabor gallego, asturiano, castellano o andaluz; se siente en ellos la vida campesina peninsular con toda su ingenuidad y arcaísmo. No todos los números son auténticos; en algunas caminatas, marchas y desfiles, se han estremezclado coros y arias de óperas italianas, en varios cánticos de contemplación, ofrenda o adoración de los pastores, la forma de la canción mexicana se entreteje dando colorido y sentimiento mexicano a la representación; en cambio, los arrullos al niño Jesús, mantienen su sentido tradicional hispánico.

Entre los cánticos de Navidad más típicos y tradicionales puede señalarse La Navidad en las Montañas, que tiene letra del estado de Guerrero, pero música del estado de Coahuila.

El villancico ofrece dos grupos: el religioso o de Navidad y el profano o teatral. El primero es realmente de origen campesino y regional, procede de lugares dedicados al pastoreo y a la ganadería trashumante, y aparece usado por individuos organizados en la forma pastoril leonesa. La escritura musical es de un estribillo o refrán que canta un coro y estrofas que ejecuta un solista. Ejemplos de estos villancicos son "Naranjas y Limas", "La Enhorabuena" y "Aromas se quemén".

testimonios de hoy

COMO INTERLOCUTOR DEL EJECUTIVO MEXICANO, ¿QUIEN CONVIENE MAS UN DEMOCRATA O UN REPUBLICANO?

Luis de Mateo
Editorialista

A poco más de un año de que se celebren en los Estados Unidos las elecciones para presidente, en México comienzan a elaborarse conjeturas e hipótesis acerca del desenlace que tendrán las primarias que están por iniciar los candidatos demócratas.

El interés se centra en este partido y en la lucha que posiblemente sostendrán el presidente Carter y el senador Kennedy.

Si bien la opinión de que para nuestro país es preferible un presidente republicano es casi consenso, las posibilidades de que repita un demócrata son mayores por ahora.

No obstante que los demócratas caminan con la bandera de liberales, comprensivos y amigables y han apoyado esa imagen en clichés como aquellos de "Buen Vecino" y "Alianza para el Progreso", en la práctica resulta que los gobernantes republicanos son menos

inamistosos, soberbios y mesiánicos no obstante su fama de duros, pragmáticos y conservadores.

De las tres alternativas que hasta ahora se presentan en el campo demócrata, una, el gobernador Brown puede ser desechado sin temor a equívoco; las otras dos, Carter y Kennedy, son a no dudarlo interlocutores poco deseables para el actual mandatario mexicano y para el que le suceda.

Carter ha perdido la imagen de un político trabajador, honesto y además religioso, características que lo llevaron a la presidencia en 1976. La impresión que da ahora es la de un hombre cansado, inseguro y aislado que, además ha dejado un alarmante vacío de poder. Su único éxito en política exterior: los acuerdos de Campo David le han traído hostilidad de los países árabes, incluso



de los moderados y tradicionalmente fieles a Washington.

Los acuerdos SALT II se encuentran empantanados en el Congreso y el Senado debido al fracaso que tuvo su estrategia de política electoral de utilizar el asunto de las tropas soviéticas en Cuba. En un desesperado intento por crear ficticiamente una crisis similar a la de 1962: la de los cohetes soviéticos en Cuba, y fortalecer su debilitada imagen: sólo 19% de popularidad según las encuestas de opinión; Carter compró el boleto que le vendían sus estrategos políticos, sin darse cuenta, que el proyecto tenía el efecto de un boomerang y los resultados aparentemente positivos se revertirían en negativos.

Tampoco en los asuntos domésticos marchan bien las cosas para Carter. Con una inflación de 14%, un desempleo de cerca de 9 millones de personas, costo del dinero superior al 14 y medio por ciento y carencia de gasolina en

muchos estados; sus posibilidades de ganar votos son reducidas.

Importantes grupos como los grandes sindicalistas que simpatizan con Kennedy, los negros molestos por el asunto de Andrew Young, los judíos que sienten poco apoyo del gobierno de Carter y los chicanos que de vez en cuando son invitados a la Casa Blanca para sobarles la espalda, tampoco votarán por Carter en 1980 como lo hicieron en 1976.

Por su parte Edward Kennedy con una reputación de liberal, tiene que equilibrar su imagen en momentos en que el pueblo norteamericano pide un hombre de mano dura y con experiencia política.

Es miembro del Comité de Recursos Humanos del sub-Comité de Educación Artes y Humanidades, Presidente del de Salud e Investigación Científica. También es miembro del sub-Comité Antitrust y limitación de Monopolios,

Presidente del de Procedimientos y leyes contra el crimen, preside asimismo el de Energéticos y forma parte del de Inmigración y Prioridades económicas del gobierno.

Se ha distinguido en el Senado por haber votado para reducir los gastos de defensa en contra de la construcción del bombardero B 1; en contra de la venta de armas a Chile, a favor de la ley que permita el aborto; en fin, su curriculum lo sitúa más como paloma que como halcón.

Periodistas y políticos manifiestan que la carrera política de Kennedy ha estado encaminada para asumir el cargo presidencial. Aunque atrae votos en todos los niveles de la sociedad, posiblemente su principal fuerza radica entre los votantes de cuello azul y las minorías étnicas como negros, judíos, chicanos, etc.

Político hábil, Kennedy ha sabido navegar perfectamente entre dos aguas,

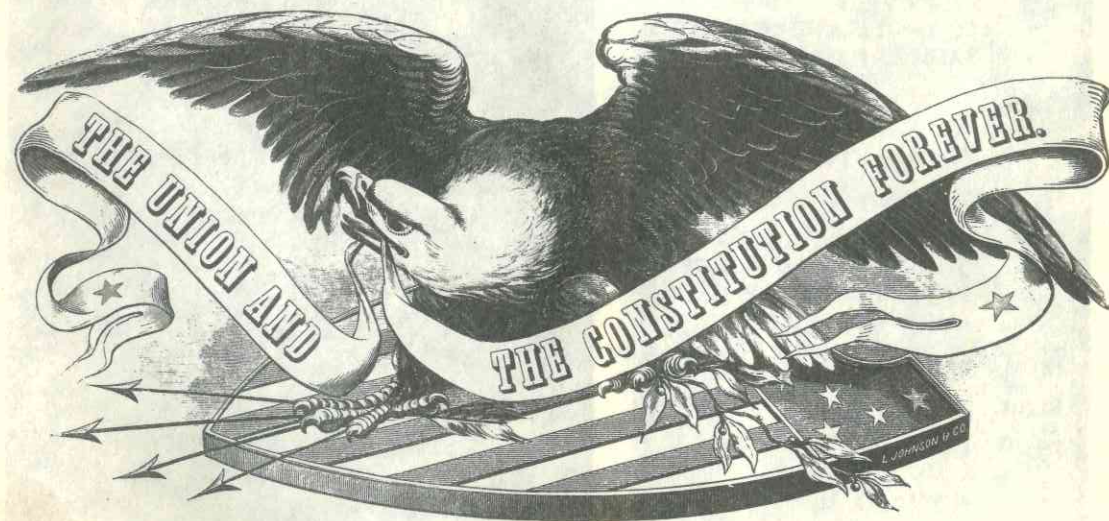
por eso, su imagen de liberal y socializante no ha chocado con los grupos conservadores de los negocios y el gobierno.

Aunque por diferentes razones —como ha quedado señalado—, tanto Carter como Kennedy deberán gobernar —en caso de que triunfen— más como conservadores que como liberales.

Además, para lograr el apoyo de los más influyentes grupos de poder político y económico, deberán dar cierto grado de seguridad de que su gobierno tendría más afinidad con la línea halcón que con la paloma.

Aspectos como el de los derechos humanos, serán meramente retóricos. Jugarán más al nivel de dichos que de hechos.

Así las cosas, para el ejecutivo mexicano en funciones, será más agradable un candidato republicano, que, para gobernar no requiere esmerarse en una demostración de fuerza.



LUNES

3·10·17·24·31

NOTA:

La programación está sujeta a cambios de última hora, que daremos a conocer oportunamente al auditorio en el curso de nuestras emisiones.

Nota:

A partir del 17 de diciembre, la radionovela "El Lazarillo de Tormes". de lunes a viernes a las 10:30 y 16:30 horas.

ESPECIFICACIONES MUSICALES

MUSICA 1 (10:10)

Lunes 3: Colombia en armónicas; Lunes 10: Orquesta Típica de la Ciudad de México; Lunes 17: Paula Sierra; Lunes 24: Ramón Donna Dfo y sus guitarras; Lunes 31: Carlos Paredes (Guitarras de Coimbra)

MUSICA 2 (12:15)

Lunes 3: Chico Corea; Lunes 10: Piazzola; Lunes 17: Claude Achille Debussy; Lunes 24: Folclore Griego; Lunes 31: James Taylor.

MUSICA 3 (18:40)

Lunes 3: Carmen Mc. Rae; Lunes 10: Música Electrónica; Lunes 17: Luigi Nono; Lunes 24: Pedro Luis Ferrer; Lunes 31: Mario Kuri Aldana.

MUSICA 4 (21:00)

Lunes 3: Judy Garland; Lunes 10: El Sintetizador; Lunes 17: Rafael Puruña; Lunes 24: Villancicos Ingleses; Lunes 31: Canciones de cuna.

DICIEMBRE



*las nuevas
y las viejas
grabaciones*

en

**MUSICA
CLASICA**

*los lunes
a las 22:30*



- 15:05 MUSICA
- 15:30 LOS CUENTOS VIEJISISIMOS — (PRODUCTOR: ROLANDO ISITA)
- 15:40 MUSICA
- 16:30 TIRANO BANDERAS—RADIONOVELA
- 17:00 MUSICA
- 17:30 PULSO DEL MUNDO
- 18:00 MUSICA
- 18:40 MUSICA 3
- 18:50 EDUCACION PARA LA SALUD.
- 19:00 TIEMPO DE BLUES
- 19:30 MUSICA
- 20:00 INVITACION A LEER CON FAUSTO CASTILLO (PRODUCTORA: DIANA CONSTABLE)
- 20:10 MUSICA
- 20:20 NOTICIARIO EDUCATIVO (PRODUCTOR: ALEJANDRO ORTIZ PADILLA)
- 20:30 BUENOS AIRES... HORA TANGO (PRODUCTORA: PILAR ORRACA)
- 21:00 MUSICA 4
- 21:30 NOTICIARIO
- 22:00 EN LA NOCHE... JAZZ (PRODUCTOR: GUILLERMO LAGARDA)
- 22:30 LAS NUEVAS Y LAS VIEJAS GRABACIONES EN MUSICA CLASICA (PRODUCTOR: ROGER DIAZ DE COSSIO)
- 23:30 MUSICA... Y ALGO MAS (PRODUCTORA: PILAR ORRACA)
- 1:00 FIN DE LABORES.

- 6:00 PASELE — PASELE, AQUI NO LE CUESTA NADA APRENDER (PRODUCTOR: WILEBALDO LOPEZ)
- 6:20 MUSICA
- 6:45 EL CIRCO — (SERIE INFANTIL) (PRODUCTOR: ALEJANDRO ORTIZ PADILLA)
- 7:00 PANORAMA FOLCLORICO (PRODUCTORA: FELICITAS VAZQUEZ)
- 8:00 NOTICIARIO
- 8:30 EL PROGRAMA DEL CONSUMIDOR (PRODUCTORA: ALICIA IBARGUENGOITIA)
- 9:10 MUSICA
- 9:30 EDUCACION PARA LA SALUD. (PRODUCTOR: ROLANDO ISITA)
- 10:10 MUSICA 1
- 10:30 TIRANO BANDERAS—RADIONOVELA (PRODUCTOR: ALEJANDRO ORTIZ PADILLA)
- 11:15 ALREDEDOR DE LA MUSICA — SERIE DIDACTICA INFANTIL
- 11:30 MUSICA
- 12:00 ROSTROS DE MEXICO — (NARRACIONES INDIGENAS) (PRODUCTOR: TEO DORO VILLEGAS)
- 12:15 MUSICA 2
- 14:10 MUSICA
- 14:20 EDUCACION PARA LA SALUD.
- 14:30 NOTICIARIO
- 15:00 LA UNAM EN SINTESIS

MARTES

4·11·18·25



ESPECIFICACIONES MUSICALES

MUSICA 1 (10:10)

Martes 4: Ainaury Pérez cantando a Martí; Martes 11: Música en cilindro; Martes 18: West Montgomery; Martes 25: Poesía de Luis Gerardo Tovar.

MUSICA 2 (12:15)

Martes 4: Gato Barbieri; Martes 11: Jefferson Airplane; Martes 18: Rock Belga - Grupo Focus; Martes 25: Ella Fitzgerald y Oscar Peterson.

MUSICA 3 (18:40)

Martes 4: Grupo Aparco y Poesía de Neruda; Martes 11: Carlos Parades - Guitarra de Coimbra (Portugal); Martes 18: Jorge Negrete; Martes 25: Chubuca Granda.

MUSICA 4 (21:00)

Martes 4: Los Compadres; Martes 11: Jorge Rolón; Martes 18: Deodato; Martes 25: Música navideña en cajitas musicales.

DICIEMBRE

CUENTA CUENTOS

en su serie de ciencia ficción

martes 20:30 horas



CUENTOS VIEJISISIMOS

lunes, miércoles y viernes

15:30 horas

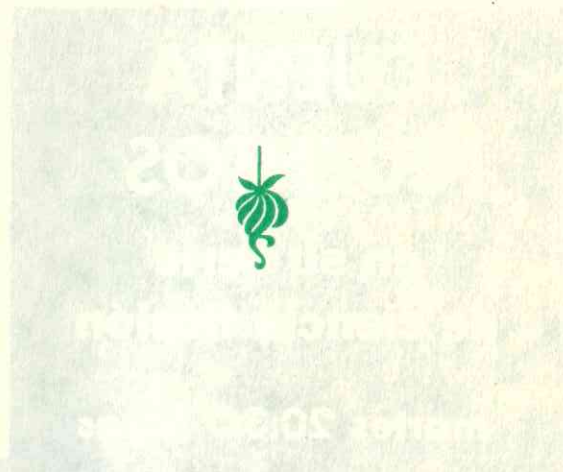
- 6:00 MUSICA
- 6:45 EL CIRCO — SERIE INFANTIL
- 7:00 PANORAMA FOLCLORICO
- 8:00 NOTICIARIO
- 8:30 EL PROGRAMA DEL CONSUMIDOR
- 9:10 MUSICA
- 9:30 EDUCACION PARA LA SALUD.
- 10:00 NOTICIARIO CULTURAL — CINE (PRODUCTORA: PATRICIA KELLY)
- 10:10 MUSICA I
- 10:30 TIRANO BANDERAS—RADIOVELA
- 11:00 NOTICIARIO CULTURAL — LITERATURA (PRODUCTORA: GUADALUPE CORTES)
- 11:15 ALREDEDOR DE LA MUSICA — SERIE DIDACTICA INFANTIL
- 11:30 MUSICA
- 12:00 ROSTROS DE MEXICO — (NARRACIONES INDIGENAS)
- 12:15 MUSICA 2
- 12:30 NOTICIARIO CULTURAL — TEATRO (PRODUCTOR: ALEJANDRO HERMIDA)
- 12:40 MUSICA
- 14:10 MUSICA
- 14:20 EDUCACION PARA LA SALUD.
- 14:30 NOTICIARIO
- 15:00 LA UNAM EN SINTESIS

- 15:05 NOTICIARIO CULTURAL — MUSICA (PRODUCTORA: MILI BERMEJO)
- 15:15 MUSICA
- 16:00 NOTICIARIO CULTURAL — ARTES VISUALES (PRODUCTOR: GUILLERMO MEDINA)
- 16:10 MUSICA
- 16:30 TIRANO BANDERAS—RADIOVELA
- 17:00 MUSICA
- 17:30 PULSO DEL MUNDO
- 18:00 FONAPAS INFORMA
- 18:15 MUSICA
- 18:30 NOTICIARIO CULTURAL — CIENCIA (PRODUCTORA: MONICA NAVARRO)
- 18:40 MUSICA 3
- 18:50 EDUCACION PARA LA SALUD.
- 19:00 EL LADO OSCURO DE LA LUNA (PRODUCTORES: JUAN Y CLAUDIA VILLORO)
- 20:00 NOTICIARIO EDUCATIVO
- 20:10 MUSICA
- 20:30 CUENTA CUENTOS— SERIE DE CIENCIA FICCION. (PRODUCTOR: TEODORO VILLEGAS)
- 21:00 MUSICA 4
- 21:30 NOTICIARIO
- 22:00 MUSICA
- 23:30 MUSICA... Y ALGO MAS
- 1:00 FIN DE LABORES.

MIERCOLES

5·12·19·26

- 6:00 PASELE — PASELE. AQUI NO LE CUESTA NADA APRENDER
- 6:20 MUSICA
- 6:45 EL CIRCO — SERIE INFANTIL
- 7:00 PANORAMA FOLCLORICO
- 7:30 MUSICA DE LAS DANZAS TRADICIONALES DE MEXICO (FONADAN)
- 8:00 NOTICIARIO
- 8:30 EL PROGRAMA DEL CONSUMIDOR
- 9:10 MUSICA
- 9:30 EDUCACION PARA LA SALUD.
- 10:00 NOTICIARIO CULTURAL — CINE
- 10:10 MUSICA I
- 10:30 TIRANO BANDERAS—RADIONOVELA
- 11:00 NOTICIARIO CULTURAL LETERATURA
- 11:10 MUSICA
- 11:15 ALREDEDOR DE LA MUSICA — SERIE DIDACTICA INFANTIL
- 11:30 MUSICA
- 12:00 ROSTROS DE MEXICO — (NARRACIONES INDIGENAS)
- 12:15 MUSICA 2
- 12:30 NOTICIARIO CULTURAL — TEATRO
- 12:40 MUSICA
- 14:10 MUSICA
- 14:20 EDUCACION PARA LA SALUD.



ESPECIFICACIONES MUSICALES

MUSICA I (10:10)
 Miércoles 5: Música en acordeón; Miércoles 12: Gabino Palomares; Miércoles 19: Hermanos Michel; Miércoles 26: Ariel Ramírez y su piano.

MUSICA 2 (12:15)
 Miércoles 5: Marchas; Miércoles 12: Guitarra; Miércoles 19: Alfredo Zitarrosa; Miércoles 26: Johann Sebastian Bach en Koto.

MUSICA 3 (18:40)
 Miércoles 5: Elvis Presley; Miércoles 12: Enrico Rava; Miércoles 19: Silvestre Revueltas; Miércoles 26: Guty Cárdenas.

MUSICA 4 (19:30)
 Miércoles 5: Música callejera de Nueva Orleans; Miércoles 12: Paul Miller; Miércoles 19: Stravinsky; Miércoles 26: Espirituales Negros.

DICIEMBRE

EDUCACION PARA LA SALUD

de lunes a viernes

9:30, 14:20 y 18:50 horas



PILAR ORRACA

la voz de media noche
 en **MÚSICA...** y **ALGO MÁS**

de lunes a viernes a las 23:30 horas

- 14:30 NOTICIARIO
- 15:00 LA UNAM EN SINTESIS
- 15:05 NOTICIARIO CULTURAL — MUSICA
- 15:15 MUSICA
- 15:30 LOS CUENTOS VIEJISISIMOS
- 15:40 MUSICA
- 16:00 NOTICIARIO CULTURAL — ARTES VISUALES
- 16:10 MUSICA
- 16:30 TIRANO BANDERAS—RADIONOVELA
- 17:00 MUSICA
- 17:30 PULSO DEL MUNDO
- 18:00 MUSICA
- 18:30 NOTICIARIO CULTURAL — CIENCIA
- 18:40 MUSICA 3
- 18:50 EDUCACION PARA LA SALUD.
- 19:00 TIEMPO DE BLUES
- 19:30 MUSICA 4
- 20:00 INVITACION A LEER CON FAUSTO CASTILLO
- 20:10 MUSICA
- 20:20 NOTICIARIO EDUCATIVO
- 20:30 LOS DISCOS MAS ALLA DE LA MODA (PRODUCTOR: TEODORO VILLEGAS)
- 21:00 EN LA NOCHE... JAZZ
- 21:30 NOTICIARIO
- 22:00 ZONA FRANCA (PRODUCTORA: MARISSA ESCRIBANO)
- 23:30 MUSICA... Y ALGO MAS
- 1:00 FIN DE LABORES.

JUEVES

6·13·20·27



- 6:00 MUSICA
- 6:45 EL CIRCO — SERIE INFANTIL
- 7:00 PANORAMA FOLCLORICO
- 8:00 NOTICIARIO
- 8:30 EL PROGRAMA DEL CONSUMIDOR
- 9:10 MUSICA
- 9:30 EDUCACION PARA LA SALUD.
- 10:00 NOTICIARIO CULTURAL — CINE
- 10:10 MUSICA 1
- 10:30 TIRANO BANDERAS—RADIOVELA
- 11:00 NOTICIARIO CULTURAL — LITERATURA
- 11:10 MUSICA
- 11:15 ALREDEDOR DE LA MUSICA — SERIE DIDACTICA INFANTIL
- 11:30 MUSICA
- 12:00 ROSTROS DE MEXICO — (NARRACIONES INDIGENAS)
- 12:15 MUSICA 2
- 12:30 NOTICIARIO CULTURAL — TEATRO
- 12:40 MUSICA
- 14:10 MUSICA

ESPECIFICACIONES MUSICALES

MUSICA 1 (10:10)

Jueves 6: Norma Peralta; Jueves 13: De Venezuela "Orquesta Mavaré"; Jueves 20: Música de la película "Los Hijos de Sánchez"; Jueves 27: Maha vishnu (Apocalipsis).

MUSICA 2 (12:15)

Jueves 6: Toña la Negra; Jueves 13: Benny Moré; Jueves 20: Paquito de Rivera en Finlandia; Jueves 27: Sones Huastecos.

MUSICA 3 (18:40)

Jueves 6: Weather Report; Jueves 13: Música Oriental; Jueves 20: Eddy Palmieri; Jueves 27: Shostakovich.

MUSICA 4 (21:00)

Jueves 6: Sacbé; Jueves 13: Giora Feidman; Jueves 20: Los Platters; Jueves 27: Peter, Paul y Mary.

DICIEMBRE



**BALANCE
INFORMATIVO**

**las noticias nacionales
e internacionales
más sobresalientes
de 1979**

**jueves 20 de diciembre
a las 20:00 horas**

- 14:20 EDUCACION PARA LA SALUD.
- 14:30 NOTICIARIO
- 15:00 LA UNAM EN SINTESIS
- 15:05 NOTICIARIO CULTURAL — MUSICA
- 15:15 MUSICA
- 16:00 NOTICIARIO CULTURAL — ARTES VISUALES
- 16:10 MUSICA
- 16:30 TIRANO BANDERAS—RADIOVELA
- 17:00 MUSICA
- 17:30 PULSO DEL MUNDO
- 18:30 NOTICIARIO CULTURAL — CIENCIAS
- 18:40 MUSICA 3
- 18:50 EDUCACION PARA LA SALUD.
- 19:00 EL LADO OSCURO DE LA LUNA
- 20:00 NOTICIARIO EDUCATIVO
- 20:10 MUSICA
- 20:30 ENTRE LA PALABRA Y EL CANTO
- 21:00 MUSICA 4
- 21:30 NOTICIARIO
- 22:00 MUSICA
- 23:30 MUSICA... Y ALGO MAS
- 1:00 FIN DE LABORES.

VIERNES

7·14·21·28

6:00 PASELE -- PASELE. AQUI NO LE CUESTA NADA APRENDER

6:20 MUSICA

6:45 EL CIRCO -- SERIE INFANTIL

7:00 PANORAMA FOLCLORICO

8:00 NOTICIARIO

8:30 EL PROGRAMA DEL CONSUMIDOR

9:10 MUSICA

9:30 EDUCACION PARA LA SALUD.

10:00 NOTICIARIO CULTURAL -- CINE

10:10 MUSICA 1

10:30 TIRANO BANDERAS--RADIO NOVELA

11:00 NOTICIARIO CULTURAL -- LITERATURA

11:15 ALREDEDOR DE LA MUSICA -- SERIE DIDACTICA INFANTIL

11:30 MUSICA

12:00 ROSTROS DE MEXICO -- (NARRACIONES INDIGENAS)

12:15 MUSICA 2

12:30 NOTICIARIO CULTURAL -- TEATRO

12:40 MUSICA

13:45 AQUI LA U.A.M.

14:10 MUSICA



ESPECIFICACIONES MUSICALES

MUSICA 1 (10:10)

Viernes 7: Grupo Granada; Viernes 14: El "Negro" Ojeda; Viernes 21: Eddy Palmieri y Cal T'Jader; Viernes 28: Hernieto Pascoal.

MUSICA 2 (12:17)

Viernes 7: Tiki Bermejo (México); Viernes 14: Oregon; Viernes 21: Haciendo Punto en Otro Son; Viernes 28: Miguellito Valdez.

MUSICA 3 (18:40)

Viernes 7: Música Concreta; Viernes 14: Música del Renacimiento. Viernes 21: Art Bears; Viernes 28: Alfredo Zitarrosa.

MUSICA 4 (19:30)

Viernes 7: Don Harris; Viernes 14: Orfeón Holguín de Cuba; Viernes 21: Música Navideña con Los Calchakís; Viernes 28: Música del Tirol Austriaco.

DICIEMBRE



NOTICIARIO GENERAL

**en cadena con
estaciones culturales
de la república**

**de lunes a viernes
8:00, 14:30 y 21:30 horas**

**sábados
9:00 horas.**

- 14:20 EDUCACION PARA LA SALUD.
- 14:30 NOTICIARIO
- 15:00 LA UNAM EN SINTESIS
- 15:05 NOTICIARIO CULTURAL -- MUSICA
- 15:15 MUSICA
- 15:30 LOS CUENTOS VIEJISISIMOS
- 15:40 MUSICA
- 16:00 NOTICIARIO CULTURAL -- ARTES VISUALES
- 16:10 MUSICA
- 16:30 TIRANO BANDERAS--RADIO NOVELA
- 17:00 MUSICA
- 17:30 PULSO DEL MUNDO
- 18:00 FONAPAS INFORMA
- 18:15 MUSICA
- 18:30 NOTICIARIO CULTURAL -- CIENCIA
- 18:40 MUSICA 3
- 18:50 EDUCACION PARA LA SALUD.
- 19:00 EN EUROPA UN PUEBLO: ITALIA (PRODUCTOR: JOAO BARBOSA)
- 19:30 MUSICA 4
- 20:00 INVITACION A LEER CON FAUSTO CASTILLO
- 20:10 MUSICA
- 20:20 NOTICIARIO EDUCATIVO
- 20:30 NOTICIARIO
- 22:00 MUSICA
- 23:00 EN LA NOCHE... JAZZ
- 23:30 MUSICA... Y ALGO MAS
- 1:00 FIN DE LABORES.

SABADO 1·8·15·22·29

- 7:00 PANORAMA FOLCLORICO
- 8:00 EN MARCHA
- 8:10 MUSICA
- 8:30 ECOS DE LA UNIVERSIDAD PEDAGOGICA NACIONAL
- 9:00 NOTICIARIO
- 9:30 MUSICA
- 10:10 MUSICA
- 11:00 CARTELERA - NOTICARIO CULTURAL (PRODUCCION: EQUIPO DEL NOTICIARIO CULTURAL)
- 11:20 MUSICA
- 11:30 REFERENCIAS (PRODUCTOR: RAUL RUIZ)
- 11:40 MUSICA
- 12:00 ROSTROS DE MEXICO - (NARRACIONES INDIGENAS)
- 12:15 MUSICA 1
- 13:00 TIEMPO UNIVERSITARIO
- 13:30 MUSICA
- 14:10 MUSICA
- 15:00 LA UNAM EN SINTESIS

ROSTROS DE MEXICO
 narraciones indígenas recogidas por técnicos bilingües
 de lunes a sábado a las 12 horas



ESPECIFICACIONES MUSICALES

MUSICA 1 (12:15)
 Sábado 1: Fragmentos de "María de Buenos Aires" de Piazzolla y Ferrer; Sábado 8: Bob Dylan y la Banda; Sábado 15: Música de la película "El hombre de Masinicú" N.T. Cuba; Sábado 22: Alirio Díaz; Sábado 29: Mujeres cantantes del M.P.B.

MUSICA 2 (18:00)
 Sábado 1: El Adagio; Sábado 8: Gualberto Ibarreto; Sábado 15: Luis Llach; Sábado 22: El Trio Matamoros; Sábado 29: La Peña de los Parra.

DICIEMBRE

SABOR SABOR

tres horas de música Afroantillana los sábados a las 23:30 horas

- 15:05 MUSICA
- 16:00 CARTELERA - (REPETICION)
- 16:20 MUSICA
- 17:00 EL RINCON DE LOS NIÑOS (PRODUCTORA: ROCIO SANZ)
- 17:30 ECOS DE LA UNIVERSIDAD PEDAGOGICA NACIONAL
- 18:00 MUSICA 2
- 18:30 HAZAÑAS DE LA EDUCACION EN MEXICO (PRODUCTOR: ROLANDO ISITA)
- 19:10 MUSICA
- 19:30 IMAGEN DE UN PUEBLO: BRASIL (PRODUCCION: JOAO BARBOSA)
- 20:00 DERECHO A LA INFORMACION (PRODUCTOR: ARMANDO LOPEZ BECERRA)
- 21:00 EL ESPECTACULO MUSICAL DE LA SEMANA (PRODUCTOR: JESUS ELIZARRARAS)
- 22:00 MUSICA
- 23:30 SABOR - SABOR (PRODUCTOR: ARMANDO CARDENAS)
- 1:00 FIN DE LABORES.

DOMINGO 2·9·16·23·30

- 7:00 MUSICA
- 8:00 PASELE – PASELE. AQUI NO LE CUESTA NADA APRENDER
- 9:00 MUSICA
- 10:00 EL RINCON DE LOS NIÑOS
- 10:00 MUSICA I
- 11:00 FORO CULTURAL (PRODUCCION DEL EQUIPO DEL NOTICARIO CULTURAL)
- 11:30 KIOSCO (PRODUCTOR: EUGENIO SANCHEZ ALDANA)
- 12:30 * CONTROL REMOTO DESDE EL TEATRO DE LA CIUDAD CON LA ORQUESTA FILARMONICA DE LA CIUDAD DE MEXICO
- 14:30 LA SEMANA DE BELLAS ARTES
- 15:00 MUSICA
- 17:00 MUSICA 2
- 19:00 TERRA NOSTRA (PRODUCTOR: RAUL RUIZ)
- 19:15 MUSICA
- 22:00 LA HORA DE MEXICO
- 23:00 FIN DE LABORES

* Hasta el 16 de diciembre

DOMINGO 16 DE DICIEMBRE
 RECITAL DE MUSICA
 AFROANTILLANA EN VIVO
 DESDE NUESTROS JARDINES
 CON LA PARTICIPACION DE:
ENRIQUE JORRIN
 Y SU ORQUESTA
SONORA VERACRUZ
 LA JUSTICIA
 LA LIBERTAD

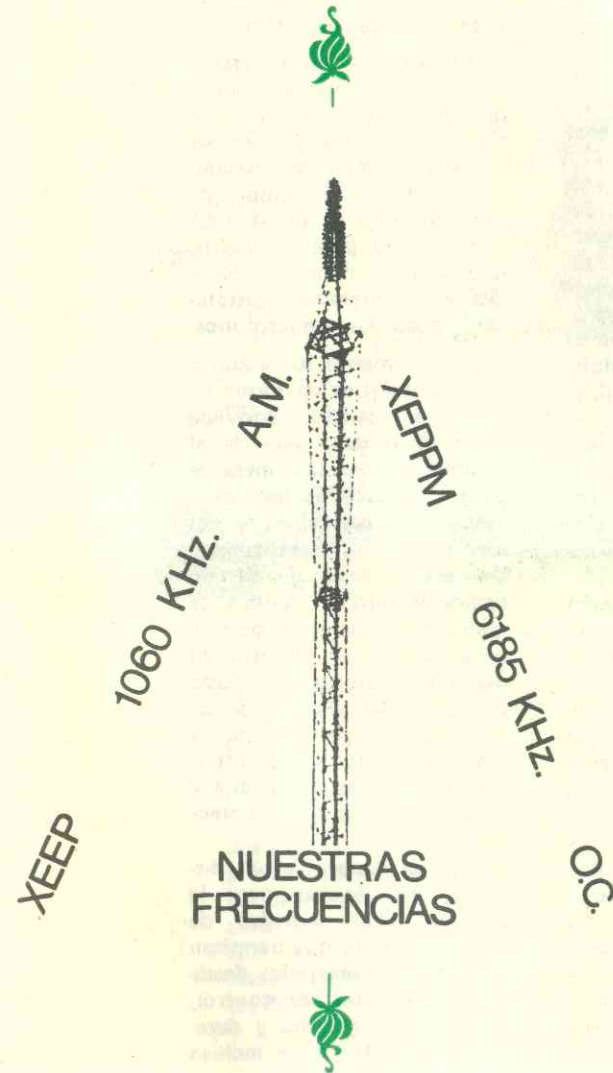
A PARTIR DE LAS
 16:00 HORAS

ESPECIFICACIONES MUSICALES:

MUSICA 1 (10:10)
 Domingo 2: Grupo argentino Dioses Alpataco;
 Domingo 9: Mercedes Sosa; Domingo 16:
 Grupo 9 de Cámara; Domingo 23: Chabuca
 Granda (disco Tarimba Negra); Domingo 30:
 Grupo de Rock Inglés Jetro Tull.

MUSICA 2 (17:00)
 Domingo 2: Toshiko Akiyoshi Lew Tabackin
 Big Bard (del disco Insights, grabado en 1976);
 Domingo 16: Roy Brown y Aires Bucaneros
 (nuevo disco de este artista puertorriqueño);
 Domingo 23: Yves Montand; Domingo 30:
 King Crimson (Rock Inglés).

DICIEMBRE



conozca a nuestros operadores técnicos

Antes de que usted escuche en su aparato receptor la señal de Radio Educación, se necesitan conjugar una serie de esfuerzos humanos en la emisora para lograr este objetivo.

Uno de los eslabones son los operadores técnicos. Su labor se canaliza principalmente en los estudios de grabación, cabina de transmisión y planta transmisora.

Para familiarizarnos con su trabajo es necesario describir, en la medida de lo posible, lo que es un estudio de grabación. Además de que cabe destacar que un considerable porcentaje de nuestros programas emitidos, son grabaciones elaboradas previamente.

Un estudio de grabación se compone de dos compartimentos, cada uno con su entrada independiente: la sala —o estudio propiamente dicho— y la cabina, a la que también suele llamársele control o cabina de control. El estudio es donde están los micrófonos y donde se sitúan los que van a hablar; en la cabina se encuentran los equipos electrónicos y allí se ubica el técnico operador frente a los mandos de control, como asimismo el director del programa. Puede decirse que el estudio es el

área "humana" y la cabina el área "mecánica o técnica".

En los estudios de grabación, que es donde se elabora la programación, el operario tiene la responsabilidad de manejar, no solamente basado en sus amplios conocimientos técnicos, sino en su destreza y capacidad para aplicarlos, la consola, tornamesas o tocadiscos, cartucheras, cassetas, grabadoras y micrófonos.

Generalmente los equipos están dispuestos en forma de "U": al centro, apoyada sobre la ventana que da al estudio, la consola o mesa de control, a un lado las tornamesas y la cartuchera y del otro la batería de grabadores. De este modo el técnico operador, sentado frente a los mandos de la consola, de cara a la ventana y ubicado en una silla giratoria, tiene todo el equipo al alcance de su mano, y a la vez domina los desplazamientos de los intérpretes en el estudio y abre y cierra micrófonos consecuentemente.

Los grabadores están distantes del técnico, pero la consola tiene mandos de control remoto que permiten al operario manejarlos desde la misma mesa de control, ponerlos en marcha y detenerlos a distancia, e incluso

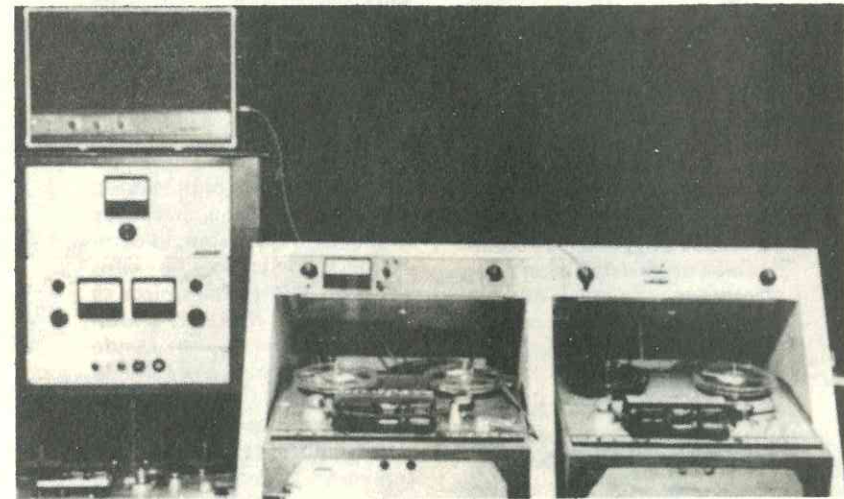
avanzar y retroceder la cinta.

Pasemos ahora a examinar como trabaja el operario con la consola: la consola mezcladora es el alma del equipo de producción de radio. Desde ella el operario controla todo, todo pasa por ella.

Cada micrófono está conectado a la consola por su propio canal de entrada, que permite al operario regular independientemente el volumen. En las consolas más completas, también la tonali-

bién nivela, equilibra las voces y los sonidos y dimensiona su volumen relativo. También permite al operario todo tipo de transferencias de disco a cinta, de un grabador de cinta a otro, de un grabador de cinta de cassette a otro de cinta abierta.

El operador técnico logra controlar la intensidad de los volúmenes con un dial de medición, instalado en la consola de aguja oscilante, llamado "vumeter". La aguja no debe llegar jamás a la



dad (ecualización) puede ser regulada en forma independiente, dándole a cada micrófono su propio tono, más grave o más agudo. Incluso su propia proporción de eco de resonancia.

Asimismo, están conectados a la consola las grabadoras y los tocadiscos, en fin, todas las distintas fuentes de sonido, pero su función va más allá: no sólo el operario mezcla los sonidos procedentes de micrófonos, tornamesas y grabadoras, sino que tam-

zona roja, ubicada a la derecha del dial —lo que comunmente llaman los operarios "picos a cero" —ello indica que el volumen es excesivamente intenso, que está saliendo roto o deformado. Se dice que en estos casos la grabación se está saturando o distorsionando; en esos momentos el operario debe bajar el volumen del micrófono correspondiente, o de la fuente de sonido.

Pero si la aguja apenas oscila y se mantiene todo

el tiempo en la izquierda del dial, ello significa que el sonido está llegando demasiado débil y resultará poco o nada audible: es necesario levantar el volumen. El operador logra un volumen correcto cuando la aguja trabaja hacia la derecha del dial, sin entrar en el sector rojo.

Con las tornamesas, el operador técnico reproduce la música o los sonidos grabados en discos, que deben de insertarse en las emisiones.

El trabajo de los operarios con las grabadoras no corresponde a la sencillez que implica el sentido semántico del término. También las grabadoras son utilizadas por el operario como fuentes emisoras de sonido, en posición de play, para suministrar música y efectos sonoros recabados en cinta, así como también entrevistas, montajes, efectos especiales y escenas complicadas que son pregrabados y luego insertados en la grabación.

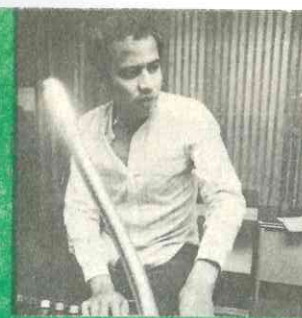
Es indispensable que en todo estudio de grabación, el operario tenga su cartuchera, ya que hay ocasiones en que los fondos sonoros grabados no se reproducen a partir de un disco o de una grabación de cinta abierta, sino desde un cartucho o cassette. En fin, todos estos factores aünados al esfuerzo del operador técnico, hacen la buena elaboración de un programa.

Con la descripción hecha de los implementos más usuales del operador, es más fácil indicar la función de un operador de la cabina transmisora. La cabina es el penúltimo reducto para que

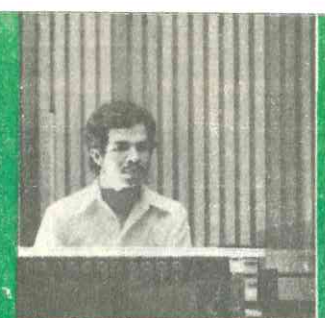
la señal se emita por medio de las ondas hertzianas. Aquí, en cabina, el operador está encargado de manejar tornamesas, grabadoras y una consola no tan compleja como la de un estudio de grabación, pero sí con los requisitos técnicos más indispensables para que nuestra señal salga al "aire". Los operadores de cabina también son los encargados de insertar la programación coordinadamente con el departamento de continuidad. Posteriormente de que la señal sale al "aire," se dirige, en cuestión de milésimas de segundo, a la planta transmisora, dónde los operarios tienen la responsabilidad de hacer que la señal se reciba en el transmisor de 50 mil wats, en óptimas condiciones. El trabajo de los operarios de la planta transmisora, es complejo y delicado, de ellos depende que el transmisor se mantenga en perfectas condiciones, ya que es aquí donde se retroalimenta la señal y se canaliza a la antena, que finalmente hace posible que usted nos reciba en sus hogares. Parece sencillo... ¿Verdad? Si no lo considera así, entonces, pregúntele a los compañeros Pablo Jácome, Bernardo Quintana, Fructuoso López, Felipe Oropeza, Alvaro Mejía, Antonio Bermúdez, Guillermo Lagarda, Alejandro Zúñiga, Alejandro Ramírez, Gloria Emilia Mendiola, Susana Reséndiz, Ignacio Negrete y José Rodríguez Maya, que son los que hacen posible con la coordinación de Gustavo Carreño el buen funcionamiento de esta área de trabajo de Radio Educación.



Pablo Jácome



Bernardo Quintana



Fructuoso López



Felipe Oropeza



Alvaro Mejía



Antonio Bermúdez



Guillermo Lagarda



Alejandro Zúñiga



Alejandro Ramírez



Gloria Emilia Mendiola



Susana Reséndiz



Ignacio Negrete



José Rodríguez Maya



Gustavo Carreño

para quienes gustan de la música

Un viejo jardinero, amigo de la familia, se refería al cuidado que tenía para con las plantas con la siguiente frase: "todo aquello que vale la pena en la vida, necesita de un poco de cariño, un poco de dedicación y un poco de conocimiento". En materia musical, la situación no es distinta, el cuidado y organización de nuestro material musical requiere también de estos tres elementos. Algunos trabajadores de **Radio Educación**, por razones propias de sus labores, han acumulado una amplia experiencia en lo que se refiere a los conocimientos necesarios para organizar, clasificar y recuperar, de manera oportuna, el material de la fonoteca. Esta experiencia puede servir a nuestros radioescuchas para organizar su fonoteca familiar, por lo que hemos decidido transcribirla en las siguientes líneas.

Dicen, quienes trabajan en el departamento de Clasificación Musical, que hay una gran cantidad de formas para organizar una fonoteca. En mucho depende de los gustos persona-

les; lo único común es que siempre debe ser un trabajo metódico y sistemático, no importa lo pequeña que sea nuestra fonoteca. Aquí sólo anotaremos algunos puntos que consideramos que pueden orientar a nuestro auditorio para realizar este trabajo.

Las categorías de mayor generalidad que empleamos para clasificar la música son dos: "Música Culta" y "Música Popular" —bueno, sabemos que toda la música es parte de la cultura general, pero para fines de clasificación, de manera arbitraria, podemos establecer esta división.

La música culta la subdividiremos de acuerdo al tipo de instrumento o instrumentos que se emplean en su interpretación. Para una identificación visual rápida —a vuelo de pájaro— y para mayor control, a cada una de las categorías empleadas en la clasificación les asignaremos un color y un número. Por ejemplo: a las orquestas les asignaremos un color azul y el número 1, y después del punto un número progresivo. Al



primer disco que tengamos de orquestas le asignaremos el número 1.1 y cuando compramos ciento veintitrés discos de orquestas, le asignaremos a cada uno su número correspondiente: 1.87, 1.54, 1.117, 1.123... Todos tendrán una cinta adhesiva de color azul en el lomo del disco o la caja de la cinta magnetofónica, donde se anotarán en forma visible todos los datos además de hacerlo en hojas o libretas especiales a manera de índice.

Si se prefiere, cada una de las subdivisiones anteriores puede subdividirse, es decir, dividirse todavía más, en categorías precisas, por periodos históricos que podemos identificar con una letra o número después de una diagonal: a). Edad Media (S. VIII al XV); b).- Renacimiento (S. XVI); c).- Barroco (S. XVII). d).- Pre-clásico (S. XVIII); e).- Clásico (S. XVIII); f).- Romántico (S. XIX); g).- Neoclásico (S. XIX); h).- Posromántico (S. XIX); i).- Impresionista (S. XX); j).- Contemporáneo (S. XX); K).- Música electrónica o nueva (que incluye el sintetizador electrónico y otros elementos modernos.)

COLOR	INSTRUMENTO	Núm. CODIGO	Núm. PROGRESIVO
ROJO	ORQUESTAS	1	116/a
VERDE	CAMERATAS	2	27/d
AZUL	CUARTETOS	3	15/c
AMARILLO	DUOS	4	33/b
ROSA	SOLISTAS	5	69/f
NARANJA	COROS	6	58/g

La música popular sigue un procedimiento de clasificación semejante al de la música culta. Por la gran diversidad de temas, compositores, instrumentos, estructuras y otras variantes más, fue inicialmente clasificada, en la fonoteca de **Radio Educación**, por regiones geográficas, aún cuando se han establecido algunas subdivisiones por separado, consideradas como categorías muy particulares por la importancia que han tenido en la historia de la música. Estos mismos criterios pueden ser válidos en cualquier fonoteca familiar.

La clasificación comprende un código con las siglas del tipo de música que se produce por cada región geográfica; así tenemos:

Música Europea (M.E.) 1. 75

Música Asiática-Africana (M.A.A.) 2. 17

Música Latino Americana (M.L.A.) 3.296

Música Mexicana (M.M.) 4.523

Música Nacional Norteamericana (M.N.A.) 5. 189

Música del Brasil y del Caribe (M.B.C.) 6. 192

Nuevamente, el dígito que aparece al final de las siglas nos indica la región a la que corresponde el disco o cinta a que nos referimos y los dígitos que siguen después del punto son la cantidad de discos que tenemos de esa región geográfica. A cada región también puede asignarse un color de identificación, para facilitar su localización en el disquero.

Tanto el folclor, como la música instrumental (Waldo de los Ríos, etc. etc.) el Jazz o el Rock, están comprendidos dentro de la música popular, pero pueden clasificarse como subdivisiones específicas, dependiendo de las preferencias del propietario de la fonoteca.

Cabe aclarar que la clasificación que aquí mencionamos no es exhaustiva, ni la única. Hemos anotado sólo algunos criterios, que el departamento de clasificación de **Radio Educación** ha considerado como una guía de orientación, para que nuestro auditorio organice su propia fonoteca.

Ahora bien, a lo largo de nuestra vida hemos conseguido (comprando o pidiendo prestado por tiempo indefinido a los amigos) nuestros discos, pero cabe preguntarse: ¿Tenemos una fonoteca que nos permita disfrutar en forma panorámica de todo el espectro musical que ha creado la cultura humana? Si no es así, tal vez fuera el momento de comenzar. Nuestros programadores musicales apuntan algunos temas y autores para que vaya usted formando su propia fonoteca:

LATINO AMERICA

Claudina y Alberto Gambino (Argentina)
"Guitarra Negra" — Alfredo Zitarrosa (Uruguay)

Haciendo Punto en otro Son (Puerto Rico)
El Canto del Pueblo (Varios) Disco editado por Radio Educación.

FOLCLORE EUROPEO

Serenata griega (Varios)
Flauta de Pan — George Zamfir (Rumania)

ROCK

James Taylor
"The Last Waltz" — The Band

JAZZ

"The Bosses" (Joe Turner — Count Basie)
"Ella en Hamburgo" — Ella Fitzgerald
"Desde el comienzo" — Ray Barreto
"Chekere son" — Irakere (Cuba)

ASIA Y AFRICA

"Cantos y danzas populares de Africa" — Kante Facelli
"Soul Music" — Giora Feidman (Israel)

MUSICA INTERNACIONAL

"Viejas canciones francesas" — Nana Mouskouri
"Canciones del Rey, Canciones del Pueblo" — Ismael (España)
"Good Thyme" — Toni Mc Rae (Australia)

CLASICO POPULAR

Les Luthiers "Sonamos a pesar de todo"
"Swingle II" — Swingle Singers
"Duetos de guitarra Española" — Laurindo Almeida

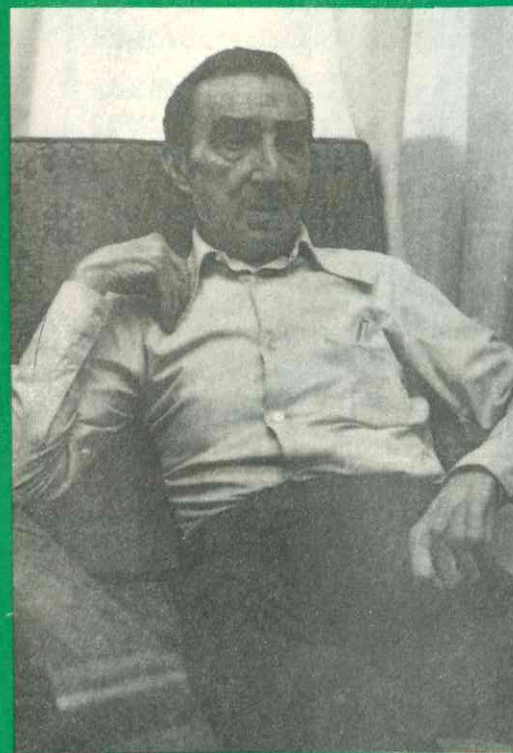
CLASICO

Karajan — Favoritas
Orquesta Filarmónica de Viena — Herbert Von Karajan
Serie "Iniciación" a la música (Varios)

de nuestros programas estelares...

invitación a leer

Fausto Castillo



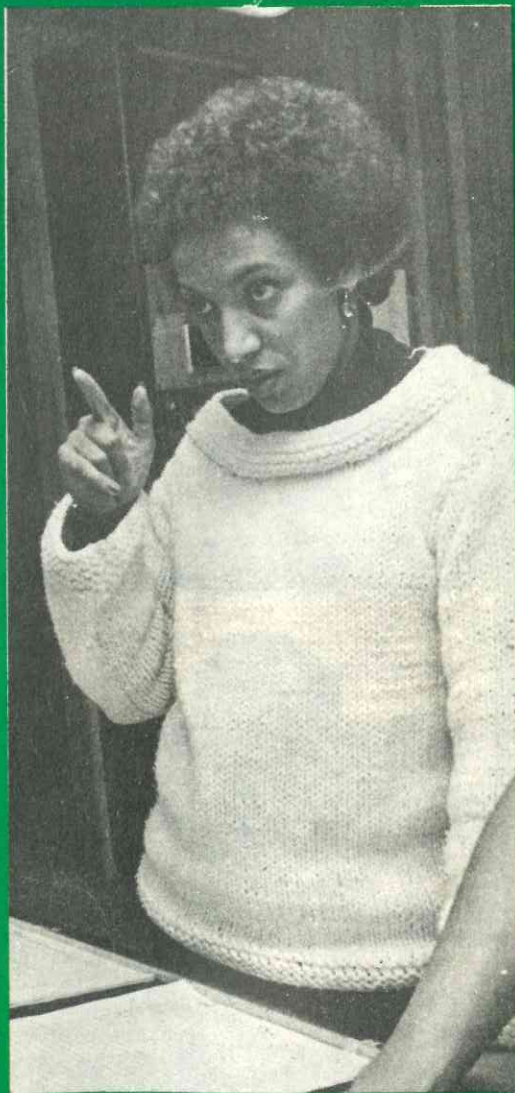
Buscando entre un libro y otro, muchas veces el lector se adentra en los laberintos de la narrativa literaria, a través de parajes insospechados. Tramas que según la perspectiva del autor, tratan de vincularnos con la realidad. Esas letras que giran en torno al astro negro y blanco, llamado libro, nos invitan a los convivios culturales e históricos. Nos encaminan, además, en las anchas avenidas del campo económico, y sin proponérselo, el lector se convierte en partícipe de las arengas y debates políticos y sociales, en donde los personajes cotidianos se transforman en historia, agigantándose, por pequeños que sean, a cada paso de las letras.

Otra de las infinitas virtudes de ese instrumento de saber y transmitir, radica en el hecho de haber nacido dentro de la órbita de lo individual, para constituir factores de comunicación e invariablemente convertirse en un instrumento social. De allí que el bibliotecario francés Henri Martín, afirma que "el libro pertenece a la sociedad y no a un sólo hombre". En tal sentido, el libro es arma y blanco al mismo tiempo que nos incita a conocer el presente, el pasado, el futuro, los sueños del ser humano.

"Invitación a leer", es un programa dedicado a todo tipo de público, ya sea amante o no de los libros. Radio Educación y Fausto Castillo — su guionista — lo invitan a escuchar en breves minutos, una síntesis de las publicaciones más recientes en el mundo de los libros. No sin antes haber librado una batalla entre los numerosos temas; como lo afirmaba Honorato de Balzac a principio del siglo XIX, la selección de "un hermoso libro es una batalla ganada en todos los campos de la lucha del pensamiento humano".

Fausto Castillo en "Invitación a leer", programa que se transmite lunes, miércoles y viernes a las ocho de la noche, no intenta relatarnos un libro, sino lo que el contenido trata de decirnos entre líneas; a veces a gritos y otras con voces discretas. Es mejor contar con un libro abierto a los ojos o al oído que no contar con él, ya que un libro abierto — reza un proverbio hindú — "es como un viejo con la sabiduría misma; un cerebro que habla; cerrado, un amigo que espera; olvidado, un hermano que perdona; destruido, un corazón que llora".

Esta emisión pretende despertar entre nuestro auditorio, la inquietud por la



Diana Constable, productora

lectura en base a una reseña crítica del contenido de algunos libros, y es allí, en esa playa de páginas con marea de tinta, donde el canto de la sirena se deja escuchar y nos arrebatamos del lugar y el espacio para hacernos una "Invitación a leer", a través de Radio Educación.

CREA...es JUVENES



SALIDAS DEL MES DE DICIEMBRE

CIRCUITO EN EL MUNDO MAYA CIRCUITO PENINSULAR	16 DIC.	15 DIAS	\$8,130.00
YUCATECO	18 DIC.	10 DIAS	5,930.00
SURESTE MAYA	21 DIC.	8 DIAS	4,245.00
CANCUN	21 DIC.	6 DIAS	2,740.00
SURESTE MAYA	22 DIC.	8 DIAS	4,245.00
CHETUMAL	22 DIC.	6 DIAS	2,500.00
LAGUNAS DE MONTEBELLO	22 DIC.	6 DIAS	2,245.00
SURESTE MAYA	23 DIC.	8 DIAS	4,245.00
CANCUN	23 DIC.	6 DIAS	2,740.00
CANCUN	26 DIC.	6 DIAS	2,740.00
CANCUN	29 DIC.	6 DIAS	2,740.00

LOS PRECIOS POR PERSONA INCLUYEN:

- Transportación en autobús de turismo.
- Alojamiento en Albergues a base de dormitorios generales, sección varones y sección señoritas. (hoteles clase turista)
- Tres alimentos diarios y conductor de grupo especializado.

PARA MAYORES INFORMES ACUDE A: Serapio Rendón No. 76, México 4, D.F.
Tels. 591-01-44 Ext. 118 y 149, 546-14-44 Directo.

Al presentar tu tarjeta Plan Joven
obtienes un descuento

tarjeta
plan joven

¿Y YA
sabes
que
LOS SÁBADOS
TENEMOS
UN NUEVO
PROGRAMA
EN
CANAL
ONCE?

SI.



SERGIO
ROMANO
Y
ANA SOL
PRESENTAN:



De 9
a 11 de
La Noche

MÚSICA
DE SIEMPRE
JAMÁS!

TV ONCE